

长 0.07mm, 为基宽 0.90 倍, 为后足跗节 II 0.65 倍, 有毛 4—5 对。其中次生毛 2—3 对, 足长大, 前足基节宽大, 大于中后足基节; 各胫节端部 1/3 有淡色小刺突分布。后足股节长 0.48mm, 为触角节 III 0.86 倍; 后足胫节长 0.87mm, 为体长 0.41 倍, 后足胫节长毛 0.05mm, 为该节中宽 1.2 倍。跗节 I 毛序: 5, 5, 5。前后翅脉淡色, 无县; 径分脉基半部不明显或缺。腹管截断状, 光滑, 无缘突, 有切迹, 长 0.09mm, 为基宽 1.43 倍, 为尾片 0.69 倍, 基部有 1 根长刚毛 (为腹部背片 VI 缘毛), 毛长于端径。尾片瘤状, 有小刺突组成横纹, 长 0.13mm, 为基宽 0.84 倍, 有长短毛 10 或 11 根。尾板分裂为两片, 呈“W”形, 有长短毛 14—16 根。生殖板帽状有一宽横带, 有长短毛 16—18 根。

**观察标本** 2 头有翅孤雌蚜, 1975-V-4, 浙江 (杭州市), No.5567, 寄主: 水竹, 钟铁森采; 1 头有翅孤雌蚜, 1987-VIII-7, 甘肃 (崇信县), No.8858, 寄主: 竹, 钟铁森采; 1 头有翅孤雌蚜和 1 头若蚜, 1986-VII-25, 甘肃 (陇西县), No.8507, 寄主: 竹, 张广学、钟铁森和李静华采; 1 头有翅孤雌蚜和 1 头若蚜, 1986-VII-25, 甘肃 (陇西县), No.8517, 寄主: 莎草, 张广学和李静华采; 4 头有翅孤雌蚜和 6 头若蚜, 1985-VII-22, 甘肃 (天水市麦积山), No.8092, 寄主: 竹, 张广学和钟铁森采; 8 头有翅孤雌蚜和 3 头若蚜, 1987-VIII-1, 甘肃 (甘谷县), No.8819, 寄主: 筱竹 (*Thamnocalamus spathaceus*), 钟铁森采。

**分布** 浙江 (杭州)、四川 (成都)、甘肃 (崇信、陇西、天水、甘谷)、台湾、香港。

**生物学** 在禾本科竹类植物叶片上取食。

## 17. 盔斑蚜属 *Cranaphis* Takahashi, 1939

*Cranaphis* Takahashi, 1939: 28. **Type species:** *Monellia formosanus* Takahashi, 1924; by original designation and monotypy.

*Cranaphis* Takahashi; Tao, 1963: 41; Tao, 1990: 132.

**属征** 有翅孤雌蚜体无明显蜡片。中额突出, 复眼有眼瘤。触角 6 节, 节 VI 鞭部为该节基部 0.81 倍。前翅中脉分三支, 径分脉细弱, 翅脉无县; 后翅 2 斜脉。腹管环状。尾片瘤状。尾板分裂为两片。

**生物学** 本属蚜虫主要为害竹类。

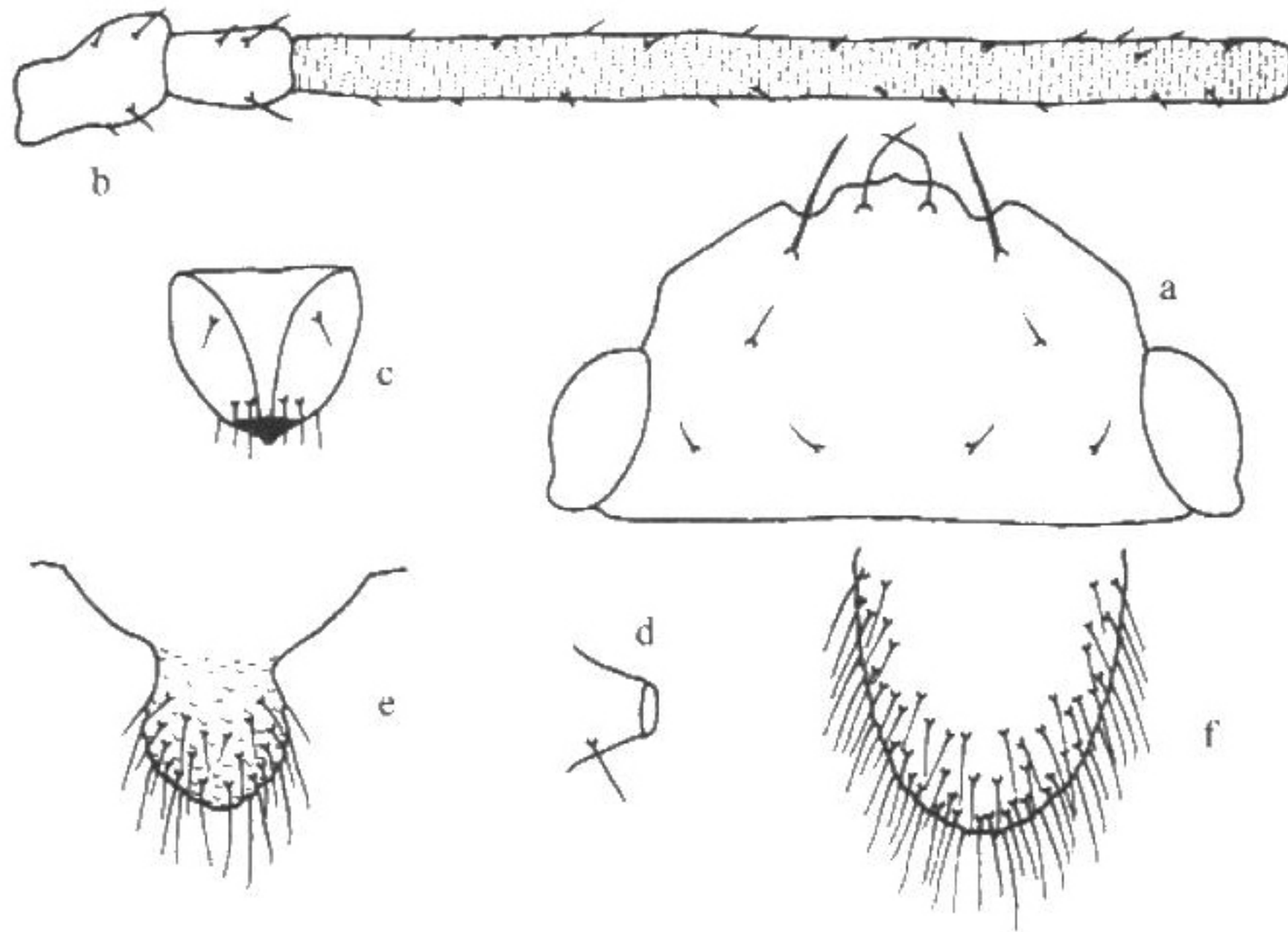
**分布** 世界已知 2 种, 中国分布有 1 种。

### (39) 高山盔斑蚜 *Cranaphis formosana* (Takahashi, 1924) (图 130)

*Monellia formosana* Takahashi, 1924: 64.

*Cranaphis formosanus* (Takahashi); Tao, 1963: 41; Tao, 1990: 132.



图 130 高山盔斑蚜 *Cranaphis formosana* (Takahashi)

雌性蚜 (oviparous female)

a. 头部背面观 (dorsal view of head); b. 触角节 I—III (antennal segments I—III); c. 喙节 III + V (ultimate rostral segment); d. 腹管和背片 VI 缘毛 (siphunculus and marginal seta on abdominal tergite VI); e. 尾片 (cauda); f. 尾板 (anal plate)。

## 特征记述

**雌性蚜** 体长椭圆形，腹部末端伸长；体长 2.48mm，体宽 0.98mm。玻片标本身体淡褐色；中胸背板毛腹部背片 V 各有 1 对大型中缘斑；触角节 III 端半、节 IV 褐色，节 V—VI 断裂；足各节淡褐色；喙端部褐色；腹管褐色，尾片、尾板、生殖板淡褐色。触角节 III—VI、跗节 II 小刺突横瓦纹；尾片及尾板小刺突横纹。头顶毛、头背前部 1 对毛褐色背片 VIII 1 对中毛粗长，尖锐，其余体背毛短于头顶毛。头顶毛 1 对，头背毛 4 对；腹部背片 I—VII 中、缘毛各 1 对，均位于背斑；背片 VIII 有毛 10 根。头顶毛长 0.072mm，腹部背片 I 缘毛长 0.041mm，背片 VIII 背毛长 0.072mm，分别为触角节 III 最宽直径 1.75 倍、1.00 倍及 1.75 倍。中额明显隆起，高于触角瘤。所有标本触角仅见 4 节，其余节断裂；节 III 长 0.68mm，节 I—III 长度比例：15:12:100:53 (断裂)；触角毛短尖，节 I—II 毛稍长于其他节的毛；节 I—IV 毛数：4 或 5、3 或 4、22—28、9 根。喙端达前足基节，节 IV + V 粗短钝，长 0.057mm，与基宽约等，为后足跗节 II 的 0.42 倍；端部有毛 4 对，其中次生毛 1 对。前足基节稍膨大，后足胫节膨大，全节分布小圆形伪感觉圈。后足股节长 0.55mm，为触角节 III 0.80 倍；后足胫节长 0.95mm，为体长 0.38 倍；胫节端部毛分化。跗节 I 毛序：5, 5, 5。腹管短截断状，长 0.052mm，为基宽 0.94 倍；有毛 26 根。尾板宽舌形，有毛 60—62 根。生殖板半球形，有毛 28 根，其中前部毛 6 根。

**观察标本** 5 头无翅孤雌蚜和 2 头若蚜，1986-IX-25，甘肃（榆中县兴隆山



2470m), No.8864, 寄主: 竹类, 钟铁森和张广学采。

**分布** 甘肃(榆中)、台湾。

**生物学** 寄主植物为玉山矢竹或其他竹类, 主要在叶正面散生。

## 18. 肉刺斑蚜属 *Dasyaphis* Takahashi, 1938

*Dasyaphis* Takahashi, 1938: 13. **Type species:** *Glyphina rhusae* Shinji, 1922; by monotypy.

*Echinaphis* Mordvilko, 1929 nec. Cockerell, 1931: 35. **Type species:** *Echinaphis ussuriensis* Mordvilko, 1929; by monotypy.

*Sinocallis* Tseng et Tao, 1938: 213. **Type species:** *Sinocallis mirabilis* Tseng et Tao, 1938; by monotypy.

*Tuberocarpus* Shinji, 1932 nec 1929: 120. **Type species:** *Tuberocarpus onigurumi* Shinji, 1932; by original designated.

*Dasyaphis* Takahashi: Higuchi, 1972: 101.

**属征** 无翅孤雌蚜身体具很长的突起物, 头部与前胸愈合。有翅孤雌蚜触角节 III—IV 有长椭圆形次生感觉圈。无翅孤雌蚜触角 3 或 4 节, 有翅孤雌蚜 5 节; 触角末节鞭部短于基部。前翅径分脉消失, 其他脉不镶边。跗节 I 有毛 2 或 3 根, 无背毛。腹管小, 环形, 略隆起。尾板分裂为两片, 每片为三角形。尾片中部缢缩, 端部球形。

**胚胎** 缘毛粗长, 背毛短, 尖锐。腹管可见。

**生物学** 寄主植物为胡桃科 Juglandaceae 植物。

**分布** 世界已知 2 种, 主要分布在东亚(中国、日本、朝鲜半岛); 中国均有分布。

### 种检索表

身体近圆形; 体背突起短 ..... 奇肉刺斑蚜 *D. mirabilis*  
 身体椭圆形; 体背突起长刺状 ..... 枫杨肉刺斑蚜 *D. rhusae*

### (40) 奇肉刺斑蚜 *Dasyaphis mirabilis* (Tseng et Tao, 1938) (图 131)

*Sinocallis mirabilis* Tseng et Tao, 1938: 213.

#### 特征记述

**无翅孤雌蚜** 体卵圆形, 体长 1.59mm, 体宽 1.13mm。淡黄色。玻片标本体背膜质, 无斑纹, 触角节 I、II 及端部黑褐色; 喙淡色, 顶端黑色; 股节端部及胫节基部、跗节褐色; 背瘤淡褐色; 腹管、尾片、尾板黑褐色。体表有不规则皱曲纹, 有明显背突瘤, 各瘤顶端有 1 粗尖锐毛。头顶及头部前缘共 3 对毛基瘤, 头背 2 对隆起背瘤, 各瘤有 1 根端毛; 前胸背瘤 2 对, 中胸背瘤 2—3 对, 各顶端有毛 1 根; 后胸隆起背瘤 2—